

enbref

Roth Echafaudages SA | le magazine du personnel | n° 2/2017



Personnel

Fernando Tavares

Chantier

Biogen Luterbach

Inside

Camp des apprentis 2017

roth échafaudages
au service de la beauté

Une saine clairvoyance

Chère collègue, cher collègue,

La santé est un aspect important de notre vie. La préserver devrait être notre but à tous. Il vaut donc la peine de prévenir les risques et de mener sa vie en faisant preuve d'une saine clairvoyance.

En particulier durant la saison froide, on attrape vite froid ou on peut vite être touché par l'épidémie de grippe. Le contact journalier avec un grand nombre de personnes augmente considérablement ce risque. La prévention joue un rôle d'autant plus important. C'est pourquoi, chez Roth Echafaudages, nous proposons chaque année la possibilité d'une vaccination gratuite contre la grippe.

Nous contribuons tous chaque jour à la sécurité en respectant des règles comportementales et en adoptant des mesures préventives de sécurité. En effet, la sécurité sur le lieu de travail et dans le domaine de la sécurité routière a également un impact positif sur la vie privée. Et réciproquement, une vie privée saine et équilibrée favorise la sécurité au travail.

La clairvoyance est également profitable en matière de formation, car les apprenants d'aujourd'hui sont nos spécialistes de demain. Nous sommes fiers de nos apprenants qui ont achevé leur formation avec succès cet été. Pour leur vie professionnelle et privée, nous leur souhaitons d'avoir la volonté et la détermination de codécider de leur avenir.

Au début de l'année, l'évolution du marché a été un thème important de notre séminaire kick-off auquel nous continuons de consacrer de l'attention. La construction d'échafaudages est un marché âprement disputé; la pression en hausse est ressentie dans tous les domaines. Nous sommes tous appelés à faire des efforts. Il s'agit de remettre en question les acquis, de viser des perfectionnements et de s'investir. Merci de vos idées et suggestions d'amélioration, avec lesquelles vous contribuez de manière décisive au succès.

Mener sa vie en faisant preuve d'une saine clairvoyance en vaut la peine dans tous les cas. Dans cet esprit: laissez-nous concevoir ensemble l'avenir sain de Roth Echafaudages SA.

WALTER FANKHAUSER
PDG/ADMINISTRATEUR-DÉLÉGUÉ



Editeur: Roth Echafaudages SA, Bolacker 5, 4563 Gerlafingen; **Direction de la rédaction:** Silvia Brönnimann (silvia.broennimann@rothechafaudages.ch); **Rédaction:** Daniel Bourquin (daniel.bourquin@rothechafaudages.ch), Robin Brem (robin.brem@rothechafaudages.ch), Yvar Andrey (yvar.andrey@rothechafaudages.ch); **Texte:** Silvia Brönnimann; **Mise en page:** ibl und partner ag; **Photos:** Roth Echafaudages SA; **Traduction:** proverb; **Tirage:** 1000 ex.; **Impression:** Kromer Print AG. Paraît deux fois par an. Téléchargement de l'édition complète en allemand et en français sur internet: www.rothechafaudages.ch

Conducteur de travaux à Genève Fernando Tavares



Fernando Tavares s'est installé à Genève à l'âge de 19 ans et a travaillé durant 20 ans en qualité de monteur pour différentes entreprises. Durant ces années, il a suivi une formation de monteur d'échafaudages. Il s'est engagé chez Roth Echafaudages SA à Genève en 2007. Le directeur de l'entreprise pour laquelle il travaillait à l'époque a été embauché par Roth Echafaudages et lui a proposé un poste de chef de groupe. Fernando Tavares a accepté cette offre et célèbre cette année son 10e anniversaire d'ancienneté.

En l'espace de dix ans, il a gravi les échelons chez Roth Echafaudages: de chef de groupe, il est devenu ouvrier qualifié, puis il s'est élevé au poste de conducteur de travaux et responsable de dépôt dans la succursale de Genève. En tant que conducteur de travaux, Fernando veille au bon fonctionnement du chantier et du bureau. Il attache une grande importance à une bonne ambiance de travail – que ce soit dans les relations avec ses collègues de bureau ou les monteurs. L'esprit d'ouverture et le professionnalisme de la collaboration sont tout aussi importants pour lui. «Pour améliorer les choses, il faut en parler.» Dans ce contexte, il importe de savoir comment s'imposer sans perdre pour autant l'équilibre entre la qualité des rapports humains et le professionnalisme. «Il faut assumer ses responsabilités et ne pas craindre les défis», telle est, en bref, sa devise.

Sa journée de travail commence à 6h30 par la préparation et la planification de la journée. Le briefing avec les monteurs suit à 7h00, alors qu'il contrôle le dépôt et fait sortir les équipes. De 08h00 à 16h00 heures, pause dîner incluse, il est sur les chantiers, établit des offres, est en réunion avec les clients et encadre les équipes. À partir de 16h00, il s'occupe des tâches administratives

au bureau, puis il clôture paisiblement sa journée de travail lorsque toutes les affaires importantes ont été traitées. Chaque journée est différente, et il y a toujours de nouvelles choses à apprendre. «En raison de mon expérience en tant que monteur, je dispose d'excellentes connaissances techniques et ne redoute pas non plus, de ce fait, les chantiers complexes. Cette expérience me permet aussi d'établir des devis plus précis. En tant que conducteur de travaux, j'ai dû toutefois me familiariser avec l'utilisation des ordinateurs. Aujourd'hui encore, j'ai quelques difficultés avec certains logiciels, en particulier avec Sorba», raconte-t-il en souriant, «mais la digitalisation progresse, et je m'efforce de garder la main.»

Fernando est marié depuis 27 ans et l'heureux père d'une fille et d'un fils. Un adorable petit chien complète la famille. «Lorsque je suis à la maison, je m'efforce d'être présent pour ma famille afin de compenser mes absences fréquentes», raconte le Suisse aux racines portugaises. Ses parents vivent toujours au Portugal, mais ses frères et sœurs sont également installés en Suisse.

Durant ses loisirs, Fernando est un jardinier enthousiaste, ce que l'on croit aisément au vu des multitudes de plantes et de son jardin potager. Dans son jardin, il oublie les tracas du quotidien. Il aime également entreprendre des randonnées à vélo et pratique le jogging. «J'ai eu la chance de toujours pouvoir faire ce que je voulais jusqu'à présent, mais gagner l'Euromillion serait mon plus grand rêve. Cela me permettrait d'acheter une maison à Genève au lieu de louer un appartement dans la France voisine», explique-t-il avec malice.



Biogen Luterbach

L'entreprise étasunienne Biogen construit une usine de production biopharmaceutique ultramoderne à Luterbach près de Soleure. Biogen est un leader de la recherche et du développement de médicaments contre la sclérose en plaques et des maladies telles qu'Alzheimer et Parkinson.

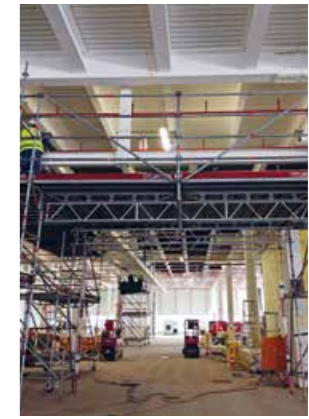
Plus de 1700 personnes issues de plus de 80 nations, dont 50 collaborateurs de Roth Echafaudages SA région Centre, sont actuellement à pied d'œuvre sur le chantier. François Gendre est le chef de projet de Roth Echafaudages, respectivement construction manager et site engineer. François Gendre et les deux chefs de groupe, Denis Widder et Miklos Lakatos, nous donnent un aperçu de leur quotidien sur ce grand chantier qui présente un volume de travail équivalent à celui accompli durant une année par une succursale Roth Echafaudages de taille moyenne.



L'anglais est la langue officielle du chantier. Pour Miklos Lakatos, cela n'est nullement problématique. Grâce à ses anciennes activités dans toute l'Europe, l'environnement international ne présente pour lui aucune difficulté. Cet environnement est par contre plus inhabituel pour d'autres collaborateurs. Le thème de la sécurité a également une autre dimension sous cette direction de projet américaine. «Les normes de sécurité sont extrêmement strictes», explique François Gendre. «Le mandant exige, par exemple, un spécialiste de la sécurité CFST pour respectivement 20 collaborateurs. Pour certaines activités, nous devons expliquer la méthode de travail par écrit au préalable. Sur cette base, le responsable de la sécurité établit un permis de travail pour le chantier Biogen. Après seulement, le mandat peut être exécuté.» Denis Widder ajoute: «Il arrive très fréquemment que nous devions monter des échafaudages alors que d'autres entreprises travaillent déjà au même endroit. Il s'agit alors de coordonner les tâches en tenant compte de toutes les éventualités afin de respecter les prescriptions strictes de sécurité». Flexibilité est le mot magique de ce grand chantier. Des adaptations ou des tâches supplémentaires requérant des échafaudages faute d'un accès encore possible en nacelle s'avèrent régulièrement nécessaires. «Aucun problème pour nous», commente François Gendre qui s'éloigne rapidement pour se rendre à son prochain rendez-vous.

Faits et chiffres

Équipe Roth Echafaudages	17 monteurs des succursales Bâle, Berne et Soleure, 28 monteurs temporaires, 2 chefs de montage, 1 spécialiste de la sécurité, 1 chef de projet
Systèmes d'échafaudages	Échafaudages modulaires des marques Layher et Plettac
Planification et construction	Jacobs Engineering Group Inc.
Durée prévue du chantier	De 2016 à fin 2018
Lancement de l'exploitation	2019
Conduites et câbles posés	Env. 101 km de conduites soit la distance de Luterbach à Zoug Env. 843 km de câbles soit la distance de Luterbach à Hambourg
Acier monté	13000 tonnes, ce qui correspond à env. 2 fois le volume d'acier de la Tour Eiffel



Portraits et brève présentation



François Gendre
Ingénieur civil,
chef de projet
Roth Echafaudages SA,
construction manager
et site engineer

45 ans, vivant en couple, deux enfants, domicilié à Courtepin dans le canton de Fribourg, parle le français, l'allemand et l'anglais. Depuis 15 ans chez Roth Echafaudages SA, dont 10 en tant que conducteur de travaux à Lausanne et Fribourg et 4 ans en tant que responsable de succursale à Lausanne. Depuis un an, chef de projet sur le chantier Biogen et ingénieur en génie civil chez Roth Echafaudages auprès de la filiale BW Bauingenieure AG. «En tant que construction manager, je fais le lien entre la direction de projet Biogen et Roth Echafaudages SA. J'ai la responsabilité générale de l'équipe Roth Echafaudages sur le site et je supervise la planification, l'organisation et l'exécution des travaux sur le chantier. Des tâches administratives telles que l'établissement de rapports et la réalisation de métrés comptent parmi mes tâches. En ma qualité de site engineer, j'effectue des calculs statiques pour des échafaudages spéciaux».



Denis Widder
monteur d'échafaudages
et superviseur,
succursale
Roth Echafaudages SA
de Bâle à Pratteln

40 ans, vivant en couple, un enfant, domicilié à Wehr en Allemagne, ressortissant allemand, parle l'allemand et un peu l'anglais. Depuis 15 ans chef de groupe chez Roth Echafaudages SA à Bâle, charpentier qualifié. «Je suis superviseur et coordonne les groupes et le matériel sur les différents sites du grand chantier. Je contrôle le travail des monteurs d'échafaudages qui me sont affectés, valide des échafaudages et m'occupe avant tout des clients germanophones. Au sein de l'équipe, je suis principalement responsable de l'établissement de rapports».



Miklos Lakatos
monteur d'échafaudages
et superviseur,
succursale
Roth Echafaudages SA
de Berne à Frauenkappelen

30 ans, marié, un enfant, domicilié à Flamatt dans le canton de Fribourg, ressortissant hongrois, parle le hongrois, l'anglais et l'allemand. Depuis trois ans, chef de groupe chez Roth Echafaudages SA à Berne, auparavant monteur d'échafaudages pour des entreprises industrielles en Belgique, Allemagne, Hollande, Autriche et Suède. «Comme Denis, je suis superviseur et accomplis des tâches similaires sur le chantier. Au sein de l'équipe, je suis avant tout responsable de la coordination et m'occupe principalement des clients anglophones».

Camp des apprentis 2017

Notre camp d'apprentis s'est déroulé du 7 au 11 août 2017 à Lenk dans la vallée de la Simme. Nous nous sommes réunis lundi à 12 heures dans notre dépôt. Un dîner pris en commun, accompagné d'une brève introduction du responsable du camp, Andy Schneeberger, et d'un discours de bienvenue de notre directeur, Walter Fankhauser, ont suivi.

Après le dîner, nous nous sommes rendus sur l'alpage chez la famille Ueltschi où nous avons accompli une semaine de travail bénévole et aidé entre autres à défricher les prés. Nous n'avons pas vu passer l'après-midi. Un bon esprit d'équipe s'est rapidement instauré parmi les 16 participantes et participants qui ont toutes et tous accompli ces tâches avec plaisir. Vers 17h00, nous



sommes rentrés au camp en bus. Nous nous sommes préparés pour le souper préparé avec beaucoup d'attention par notre équipe de cuisine Marta Heiniger et Hansueli Iseli. Nous avons terminé cette première soirée au gré de nos envies. Pour certains apprenants, la nuit a été courte... Le lendemain matin, nous nous sommes levés dès 6h30 et avons pris un petit déjeuner à 7h00. La présence de toutes et tous était obligatoire!

Durant l'atelier sur le thème «Tout commence par toi», les deux coaches Marc et Marco nous ont donné des conseils et astuces applicables au quotidien. Ensuite, nous nous sommes rendus dans les alpages. L'après-midi a été courte en raison du temps très froid, humide et orageux. Les filles se sont consacrées au sec à cet article pendant que les garçons travaillaient sur l'alpage. Le mercredi, nous avons eu le plaisir et l'honneur de construire un radeau avec des pros – en trois groupes pour obtenir un résultat optimal, ce qui a généré un esprit de saine émulation dès le départ. Une fois le radeau construit, nous avons pu le tester en descendant l'Aar de Thoun à Berne. Une expérience fantastique! Il faisait hélas un peu frais, mais certains se sont néanmoins baignés. Un barbecue a couronné cette journée. Le jeudi, nous avons de nouveau rassemblé toute notre énergie pour achever notre travail bénévole. Nous avons pu ensuite décider nous-mêmes du programme de la soirée. La plupart des apprenants ont saisi l'occasion pour se rendre au village. Le vendredi matin, nous avons pu dormir une heure de plus. Et grâce à une collaboration efficace lors du nettoyage du camp, nous avons pu rentrer plus tôt à la maison.

Nous remercions très chaleureusement Andy Schneeberger de sa fantastique organisation et l'entreprise Roth Echafaudages pour avoir permis la réalisation de ce camp.

Rédactrices

Article rédigé par les apprenants EC

Luana Iacarusso, siège principal

Sabrina Werthmüller, Bâle

Stefanie Grünenfelder, Lucerne



Journée des retraités 2017

Chaque premier jeudi de septembre, les anciens de Roth Echafaudages SA se réunissent à l'occasion de la Journée des retraités organisée et encadrée par le DRH, Martin Schneeberger.

Exceptionnellement, un cercle strictement masculin s'est retrouvé à Soleure. Nous nous sommes arrêtés en minibus sur l'aire d'autoroute de Pieterlen où nous avons fait une pause-café. Puis nous avons repris la route via Courtelary jusqu'à Saint-Imier, et entrepris ensuite l'ascension du Chasseral. Là, nous avons échangé de vieux souvenirs autour d'un apéritif. Il y avait d'autant plus à raconter que nous comptons parmi nous des monteurs d'échafaudages de la succursale de Soleure qui avaient équipé la grande antenne du Chasseral il y a 25 ans.

Nous avons ensuite descendu la route de montagne raide et étroite jusqu'à La Neuveville. Sur la terrasse de l'hôtel Jean-Jacques Rousseau, les participants ont assouvi leur faim autour d'un copieux repas. Le temps a passé beaucoup trop vite, et il a fallu bientôt repartir. Après une marche à pied de courte durée le long du lac de Biene jusqu'à l'embarcadère, nous nous sommes rendus en bateau de La Neuveville à Biene où cette formidable Journée des retraités a pris fin.



Pour conclure

Nous félicitons pour leur fin d'apprentissage



Bashkim Berisha
Polybâtitseur CFC
Succursale de Soleure



Julia Cavigelli
Employée de commerce CFC
Succursale de Coire



Marco Frick
Polybâtitseur CFC
Succursale de Winterthour



Cesario Martins Dias
Aide-polybâtitseur AFP
Succursale de Lucerne



Artan Prekaj
Polybâtitseur CFC
Succursale de Lucerne

Nous accueillons nos nouveaux apprenants

Agon Arifaj
Praticien en échafaudage AFP
Succursale de Lucerne

Simao Pedro Azevedo Pereira
Bâtitseurs d'échafaudages CFC
Succursale de Lausanne

Noah Berisha
Bâtitseurs d'échafaudages CFC
Succursale de Lucerne

Stefanie Grünenfelder
Assistante de bureau AFP
Succursale de Lucerne

Gabriel Salgado Rezende
Praticien en échafaudage AFP
Succursale de Berne

Jannik-Timon Spichiger
Employée de commerce CFC
Succursale de Berne

Rustom Tesfay
Bâtitseurs d'échafaudages CFC
Succursale de Saint-Gall

Nous félicitons pour leur formation continue

Fabienne Flühmann
Employée spécialisée en comptabilité
Siège principal

Sabrina Ross
Brevet fédéral de Spécialiste en Ressources Humaines
Siège principal